

病院と地域を結ぶ病院情報誌

ご自由に
お持ちください

Clear くりあ

2019年
春号

これからのがん診療、医療と地域の連携
地域がん診療病院としての
取り組みと展望

新しい死因究明システム

死亡時画像診断ってなに？
～その目的とはなにか～

栄養管理室からお知らせ

春到来！管理栄養士が
春の栄養管理を教えます

歯科衛生士が教える

口腔管理について

病院と地域を結ぶ病院情報誌

Clear くりあ 2019年 春号

- 3 Dr.Mの診察室よもやま話
- 4 これからのがん診療、医療と地域の連携
地域がん診療病院としての取り組みと展望
- 8 新しい死因究明システム
死亡時画像診断ってなに?~その目的とはなにか~
- 12 栄養管理室からお知らせ
春到来!管理栄養士が春の栄養管理を教えます
- 13 歯科衛生士が教える 口腔管理について
- 14 当院の実績紹介
- 16 KASHIMA CITY INFORMATION



を気にすることなく、ご受診していただけます。

人間ドックや定期健康診断の診察医、子宮がん検診診察医、内視鏡検査医師、乳がん検診検査技師、看護師、受付、案内係りなど全ての医療スタッフが女性ですので、男性の目を気にすることなく、ご受診していただけます。

小山記念病院健康管理センターでは、「毎月第2火曜日の午前中」をレディースデイとし、全てのご予約を女性のみ限定しています。

女性のための 健康診断

よじやま話



小山記念病院
健康管理センター
センター長
森田 裕

インフルエンザの流行も終わり、気候も良くなってきました。

今度は花粉症の季節ですのでつらい思いをされている方もいると思います。前回まで予防医学ということで免疫のお話をしていました。要するに異物が体に侵入したときにそれらを排除するのが免疫で、本来生物が生まれたときから持っているものです。補助としてワクチンなどで付与された獲得免疫と呼ばれるものがあります。それらが損なわれるのは免疫を司る器官がいろいろな原因で障害されることなのですが、例えば原発の事故などで放射線を浴びたり、ある種のウイルス感染（エイズなど）で免疫細胞を作る機能が障害されると免疫機能が低下してしまいます。しかし、最も一般的には加齢とストレス

が免疫力低下の要因と言われています。

最近では生活習慣（喫煙、アルコール、肥満など）がそれを助長するといわれています。また免疫力の低下は感染に弱くなるばかりではなく癌の発症が増加することが解っています。根拠は乏しいですが「がん細胞は常に人間の体の中に在しているが、ある程度大きくなると免疫力により排除されてしまう。しかし、免疫力が低下すると排除されず増殖することになる」という説を聞いたことがあります。癌には免疫療法という領域もあり、自分としては「説得力があるなあ」と今でも思っています。

一方、免疫機能は時として暴走することがあります。自己免疫疾患（リウマチなど）は深刻な疾患ですが、一般的な例はアレルギー

疾患で花粉症が一例です。花粉に対して免疫機能が暴走して、主に鼻粘膜や眼の結膜などが過剰反応してしまうために引き起こされるわけです。私も花粉症でつらい思いをしています。「免疫力の低下がないことだ」などと自分を慰めつつ（これは本当にただの慰めで、とてもお医者さんの言うことではありませんが…）、まずはうがい、手洗い、マスク、不要な外出をしない、などを基本にしてつらいときは薬物に助けを求めていきます。でもタバコを吸ったり、たくさんお酒を飲んだり、過食したりして体全体の免疫力を低下させるような試みはしませんよ（笑）意味ないし…。

花粉がなんだ！
う〜…夏が待ち遠しい！！

健康管理センター

電話

0299-85-1139

(直通)

予約受付時間

午前8時〜午後4時
(土曜日は11時30分まで)

休診日

第1・4土曜日、
日曜日・祝日、年末年始
(12月29日〜1月3日)

注意事項

胃エックス線検査、内視鏡検査、超音波検査、MRI検査へご案内する際は、導線上、男性とすれ違うこともございますので、予め、ご了承ください。また、都合により、予告なく実施日の変更や休診もございますので、詳しくはお電話にてご確認ください。

これからのがん診療、医療と地域の連携

「地域がん診療病院としての取り組みと展望」



外科
顧問兼消化器科部長

ごや ともゆき
呉屋 朝幸 顧問

がん診療の連携

全国どこでも質の高いがん医療を提供することが出来るよう全国にがん診療連携拠点病院を401カ所、地域がん診療病院36カ所を国が指定しています。平成29年1月31日に小山記念病院は地域がん診療病院として指定を受け、がん診療拠点病院である茨城県立中央病院および国立病院機構水戸医療センターとグループを組んで連携して鹿行地域でがん医療に取り組むことになりました。

下の表は茨城県と潮来保健所管内の市民がどのようながんで亡くなったかを示したものです。全国平均を100として表したものです。潮来保健所管内では悪性新生物(がん)による死亡頻度が高いこと、特に胃がん、大腸がん、肝胆道がんが多いことが分かります。



地域がん診療病院指定書

表1 鹿行地域のがん死亡

	全国		茨城県内		潮来保健所管内	
	男性	女性	男性	女性	男性	女性
死亡総数	100	100	104.2	105.5	118.2	113.8
悪性新生物総数	100	100	100	98	117	104
胃の悪性新生物	100	100	104	110	144	118
結腸及び直腸の悪性新生物	100	100	105	87	128	83
肝及び肝内胆管の悪性新生物	100	100	93	86	140	89
気管及び気管支及び肺の悪性新生物	100	100	96	87	108	89

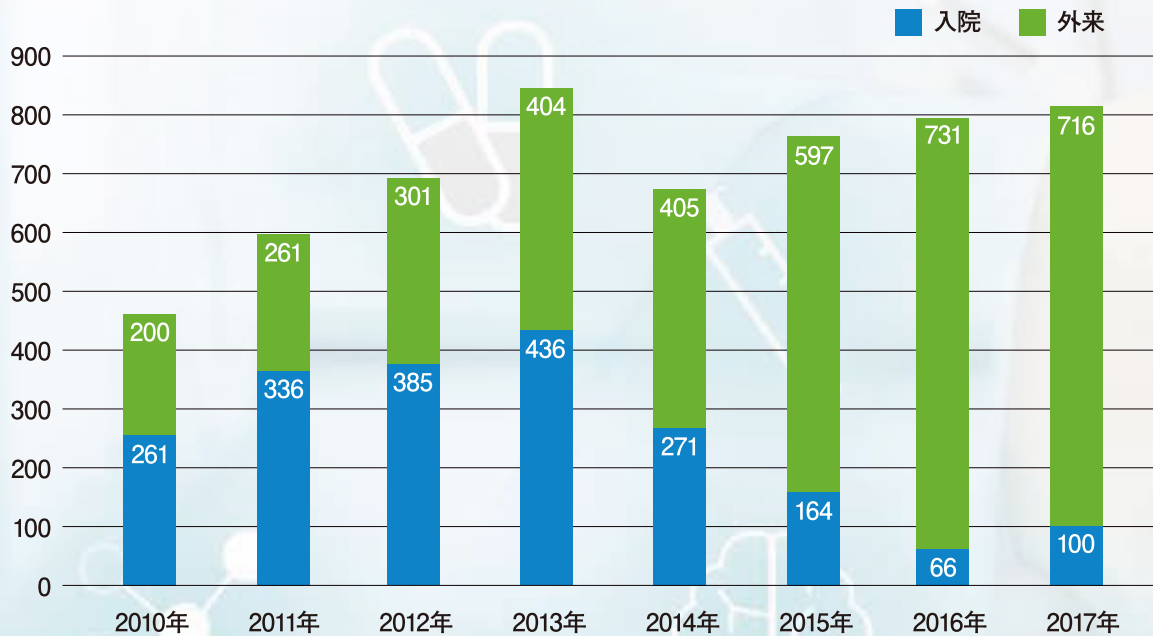
がん診療

小山記念病院では手術治療、薬物治療、緩和治療などの専門的ながん医療を提供しています。またがん相談、がん就労支援、がんに関する啓蒙活動も行っています。

当院では放射線治療は行っていませんが、グループのがん診療拠点病院と共同して治療に当たります。がんの診断や検査体制を整備し、消化管内視鏡検査は年間5,000件以上となっています。がんの手術治療では半分以上を痛みが少なく患者さんへの負担の少ない内視鏡手術で行っています。

また、以前は入院して行っていた抗癌剤治療を、外来化学療法室を整備して現在ではほとんど入院しないで外来通院のまま実施しています。

表2 外来での抗がん剤治療施行件数



小山記念病院の外来化学療法室



地域がん診療病院の体制

[がん相談支援センター]

がん相談支援センターではがん診療に関する様々なことを支援しています。
「がん相談室」では多職種によるタイムリーな相談を受けており、
がん患者さんの生活を支えるための「がん就労支援窓口」も設置しています。
またがんの患者さんが互いに支え合う「ピアサポート事業」があります。

名称	対応曜日・時間	電話番号
がん相談支援センター	月～金曜日 8:30～16:00	0299-85-1133
就労相談窓口	毎月第3水曜日 13:00～16:00	0299-85-1133
がん患者の会 「たんぼぼの会(乳がん)」	毎月第2水曜日 14:00～16:00	0299-85-1133 がん相談支援センター
がん患者サロン スマイルカフェ	毎月第4火曜日 13:30～15:00	0299-85-1133 がん相談支援センター

[緩和ケアチーム]

がん医療では再発した患者さんへのケアは重要で
緩和ケア体制を充実し取り組んでいます。
精神科医を含めた緩和ケアチームを立ち上げ、
緩和ケア外来・多職種カンファレンスを行い
年間180人以上のがん患者支援をしています。

[キャンサーボード]

がんの治療方針を主治医一人が決めるのではなく、
関連の診療科・放射線診断部の医師・看護師が
緩和ケアチームと共に集まってカンファレンスを行い、
患者さんに最良の治療を選択します。

がん医療に関する情報提供及び研修会

小山記念病院は地域がん診療病院としてこのように
がんの患者様一人一人に寄り添って最良の治療とケアを提供しています。

2018年度 がん医療 鹿行地域市民公開講座

がん医療に関する正しい情報を知るための公開講座です。

肺がんは、最新のがん統計で罹患数3位、死亡数1位の疾患です。
本講座は、疫学・病態から各種治療法まで、
日頃からがん治療に携わっている医師から
正しい情報と知識を学ぶことを目的とします。

日時：2018年 2月15日(土) 13:30~14:50 (13:00から受付開始)
会場：鹿嶋市文化会館 2階研修室 (茨城県鹿嶋市番中325-1)
参加費：無料

講師：野村 隆夫 (小山記念病院 部長) 大森 孝則 (日本呼吸器学会認定専門医、日本肺癌学会認定専門医、呼吸器科)

研修会スケジュール

時間	予定	
13:30~	Opening Remarks 小山記念病院 部長 野村 隆夫	
13:40~	14:40~	呼吸器疾患と肺がん 講師 大森 孝則
14:40~	14:50	質疑応答

主催：医療法人社団善七会 小山記念病院 共催：茨城県がん診療連携協議会
後援：茨城県立中央病院、茨城県地域がんセンター、独立行政法人国立がん研究センター

2018年度 地域がん医療従事者研修会 -がん診療連携拠点病院等研修事業-

がん医療に関わる看護師や医療従事者のための研修会です。

がん医療に携わる看護師等の医療従事者の方
これから病院等の医療機関で働く予定の学生の方等
最新のがん統計における罹患数3位、死亡数1位である肺がんについて、
疫学・病態から各種治療法を複数の医師から学ぶことを目的とします。

日時：2018年 3月13日(水) 18:30~20:00 (18:00から受付開始)
会場：鹿島セントラルホテル (茨城県大野城4丁目7-11)
参加費：無料

講師：野村 隆夫 (小山記念病院 部長) 大森 孝則 (日本呼吸器学会認定専門医、日本肺癌学会認定専門医、呼吸器科) 中村 礼子 (日本呼吸器学会認定専門医、呼吸器科)

研修会スケジュール

時間	予定	
18:30~	Opening Remarks 小山記念病院 部長 野村 隆夫	
18:40~	19:50	肺がん患者に対する緩和ケア 講師 中村 礼子
18:00~	19:50	呼吸器疾患と肺がん 講師 大森 孝則
19:50~	20:00	Closing Remarks 小山記念病院 部長 野村 隆夫

主催：医療法人社団善七会 小山記念病院 共催：茨城県がん診療連携協議会
後援：茨城県立中央病院、茨城県地域がんセンター、独立行政法人国立がん研究センター

開催案内

茨城県緩和ケア研修会

平成30年10月~平成31年3月

●茨城県緩和ケア研修会とは

○緩和ケアの重要性がますます高まるとともに、がん患者の緩和ケアに関する知識やスキルを身につけて、
し、緩和ケアに関する知識やスキルを身につけて、緩和ケアの重要性がますます高まるとともに、がん患者の緩和ケアに関する知識やスキルを身につけて、
し、緩和ケアに関する知識やスキルを身につけて、緩和ケアの重要性がますます高まるとともに、がん患者の緩和ケアに関する知識やスキルを身につけて、

●研修会を選ばずとも

○研修会を選ばずとも、研修会を選ばずとも、研修会を選ばずとも、研修会を選ばずとも、研修会を選ばずとも、研修会を選ばずとも、研修会を選ばずとも、

●集合研修会場・開催日・参加人数

会場	開催日	申込・問い合わせ	参加人数
鹿嶋メゾールホテル研修	10月28日(土)	T E L : 029-480-13911 F A X : 029-480-13911	10名(研修 CR)
ひたちなか総合病院	12月1日(土)	T E L : 029-324-41111 F A X : 029-324-41111	11名(研修 CR)
筑波大学附属病院	1月18日(土)	T E L : 029-853-42008 F A X : 029-853-3404	11名(研修 CR)
茨城県立中央病院	2月3日(土)	T E L : 0296-77-1121 F A X : 0296-77-2866	11名(研修 CR)
小山記念病院	3月9日(土)	T E L : 0299-95-1120 F A X : 0299-95-1121	2名(研修 CR)

集合研修を申込み前にe-learningを受講しましょう！
e-learning終了後にe-learningを受講する必要があります。e-learningを受講する必要があります。e-learningを受講する必要があります。

【がん患者の緩和ケアに関する緩和ケア研修会e-learning】
URL: <https://peace-study.jp/contents/007/index.html>

新しい死因究明システム

「死亡時画像診断ってなに？ ～その目的とはなにか～」



放射線科部長

日本医学放射線学会放射線専門医

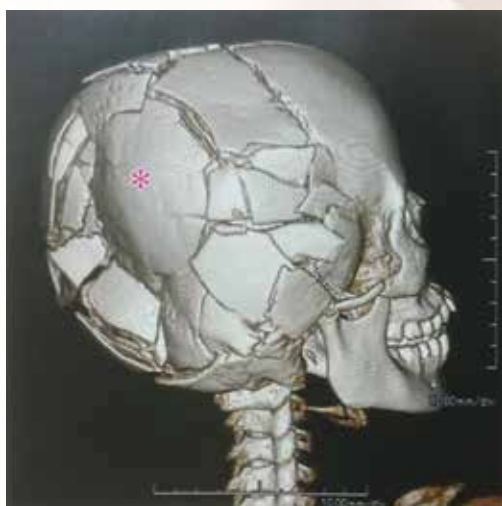
もりなが けいご
森永 圭吾 先生

死	亡	時	画	像	診	断	つ
な	に	か	の	目	的	と	は
な	に	か	の	目	的	と	は
な	に	か	の	目	的	と	は

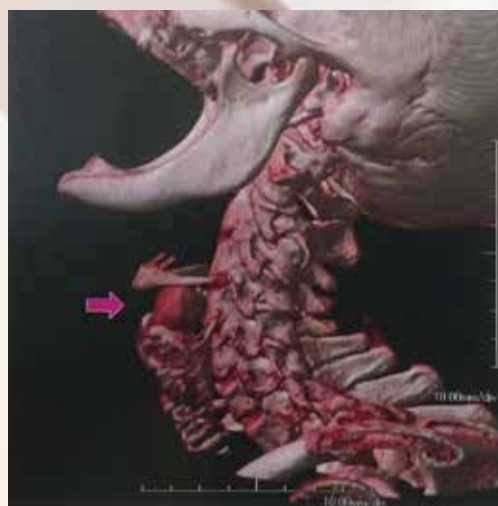
死亡時画像診断(以下、Ai)という言葉を聞いたことがある方も増えているのではないのでしょうか。昨今では、ドラマなどにも取り上げられており、一般の方にも認知され始めている領域であると思います。

Aiは、「Autopsy」検死「imaging」画像診断」に由来する造語で、画像診断によって死因を検証するというものとして、略語で「Ai」と称されます。^{*1}

コンピュータ断層撮影法(CT)や核磁気共鳴画像法(MRI)等によって撮影された死後画像(Postmortem Imaging PMI)を用いて、ご遺体にどのような器質的病変が生じているのかを診断し、死亡時の病態把握、死因の究明などを目的に行います。以下の画像はCTにより撮影され、死因を究明する診断の一助となったものです。



高所転落による頭蓋骨粉碎骨折の画像
画像作成により打撃部位(*)が明確にわかる。体の表面からでは、わからない外力の作用部位もはっきりと診断可能。^{*2}



食物(ケーキ)誤嚥事例の画像
ケーキを食べた直後に意識を消失した高齢女性の頸部CT画像。咽頭部に高吸収の物体(➡)が嵌頓している。^{*2}

*1:厚生労働省 平成27年5月8日 医政発0508第1号

*2:Autopsy imaging検査マニュアル ベクトル・コア

A i どういう時に
行うの？

A iは救急領域など、死因が体の表面からでは分からない症例に対して、正確な死亡診断書・死体検案書を作成するために活用されるようになっていきます。

救急搬送される患者様には、自身が患っている病気で亡くなる内因死と呼ばれるものの他に、自宅での服毒自殺や幼児虐待などの外因的な要素で亡くなる外因死の可能性があるものも含まれており、体の表面の情報からこれらを判断するには限界があります。

A iを取り入れる事で、CTやMRIなどでご遺体を傷つけることなくある程度正確な判断が可能になります。突然死の場合、何が起こったか分からず、自分たちの介護あるいは医師の治療に何らかの不手際があったのではないかとご遺族が悩むこともあります。正確な死因を知ることができれば、最愛の方の死に納得することができます。*3

もちろんA iでも分からない場合もあり、より正確な情報を得るためには解剖を行わなければ死因を特定できない場合もあります。解剖が必要か判断する上でスクリーニングとしても利用され、解剖の種類により目的も異なります。(表1)

しかし、ご遺体に傷をつける解剖は行いたくないが正確な死因を知りたいということでA iを希望されるご遺族や正確な死因をご遺族にお話しするために主治医が施行を判断するケースも増えてきており、A iが単独で行われることも少なくありません。

また、外因死においては犯罪の見逃し防止としてもA iは重要であり、警察から事件性の有無を調べる目的で依頼されるケースもあるため、社会的にも重要な位置づけになっています。

表1 Ai-CTの対象となる依頼種別 *4

	対象	目的
司法解剖	犯罪の疑われる死体	鑑定(死因究明、死後経過、成傷器推定、時間推定、死因の種類判断、個人識別など)
行政解剖	非犯罪死体	死因究明
新法解剖	非犯罪死体 変死体の一部	死因究明、犯罪の見逃し防止
承諾解剖	非犯罪死体	死因究明
死体検案	犯罪死体 非犯罪死体	死因の判断
系統解剖	生前の意思に基づく献体	医学教育、手術手技習得

A	i	の	実	際

Aiは主に体幹部と頭部を含むCTなどの画像検査と読影を行います。検査の実施時間はほんの10分程度です。画像検査で大きく効果を発揮する症例もありますが、Aiの死因解明率は30%で、完全なものではありません。まず、CTで全身の検査を行い、その後必要に応じてMRIや病理解剖を行うことになるでしょう。CTでは分かりにくい脳梗塞が死因と考えられるようであればMRIを併用することになります。

また、画像に表れない様な内臓疾患などでは、CT検査ではなく病理解剖が必要です。

病理解剖のミクロ診断には数週間かかります。一方で、Aiはわずか10分のCT検査で30%の確率で死因を推測・確定できるので、ご遺族の費用的、時間的な負担としても効果は高いでしょう。表2に特徴を示します。Aiの正確な知識が浸透するよう今回の特集が一助になれば幸いです。

表2 Aiの特徴まとめ

- 1 10分の検査で30%の死因解明率
- 2 検査によるご遺体の損傷がない
- 3 ご遺族の了承をいただければすぐに施行できる
- 4 Aiで死因が解明できれば解剖の必要がなくなる
- 5 解剖に比べ費用の負担が少ない
- 6 犯罪の見逃し防止に寄与できる

Aiにおける診断までの流れ



CT検査



画像読影



死亡診断書作成
死因の説明

*3: INNVISION 2018 12 オートプシー・イメージング 第八弾より引用改変

*4: A.utopsy imaging検査マニュアル 第2版 バクトル・コア



栄養管理室から
お知らせ

春到来！
管理栄養士が
春の栄養管理を
教えます



「旬」を味わうポイント

季節の変わり目であり、環境や生活の変わり目でもある春。体調を崩しやすい方も多いのではないのでしょうか。そんな時には、旬の食材が体の調子を整えるよい働きをしてくれます。

「みずみずしく、軟らかい」が春野菜の特徴。火を通す場合はさっと短時間で仕上げ、できるだけ生の状態で食べることが、含有するビタミンやミネラルをたっぷり摂るためのポイントです。今回は、この時期に最も栄養度が高く、美味しく食べられる食材をご紹介します。

春に
食べたい
食材11選

<p>鯛 体色が鮮やかなもの、刺身は白身に透明感があるものを選ぶ。</p> 	<p>タコ コレステロールを下げるタウリンを含む。タンパク質も豊富。</p> 	<p>春キャベツ 100g中のビタミンC量はレモン1/2個分とほぼ同じ。</p> 	<p>グリーンピース 独特の甘みがある。粒が大きくそろっているものが新鮮。</p> 	<p>アスパラ 穂先が締まり、茎がまっすぐで鮮やかな緑色のものを選ぶ。</p> 	
<p>菜の花 カロテンやビタミン、鉄、カルシウム、食物繊維など高栄養。</p> 	<p>スナップえんどう 汁の具や煮浸し、サラダなどどんな料理にもたっぷり使える。</p> 	<p>筍 新鮮なものは、お刺身でも美味しい。</p> 	<p>アサリ 鉄分が多く含まれるため、貧血予防に効果的。</p> 	<p>ハマグリ 殻の表面が滑らかで、光沢があるものを選ぶ。</p> 	<p>新じゃがいも 皮付きのまま茹でたほうがビタミンの損失が少ない。</p> 

余分な吸収防止
筍や豆類、葉物野菜などには食物繊維が豊富で、体内の余分な塩分や脂質を流してくれます。

便秘改善
山菜類には「苦味」のあるものが多く、この苦味は便秘を促進します。

解毒
アサリやハマグリなどに含まれるタウリンは肝臓のはたらきを高め、解毒を促してくれます。

春食材で
身体をリセット！

春食材の中には、いくつかの効果を持つ食材があります。

歯科衛生士が教える

「口腔管理について」



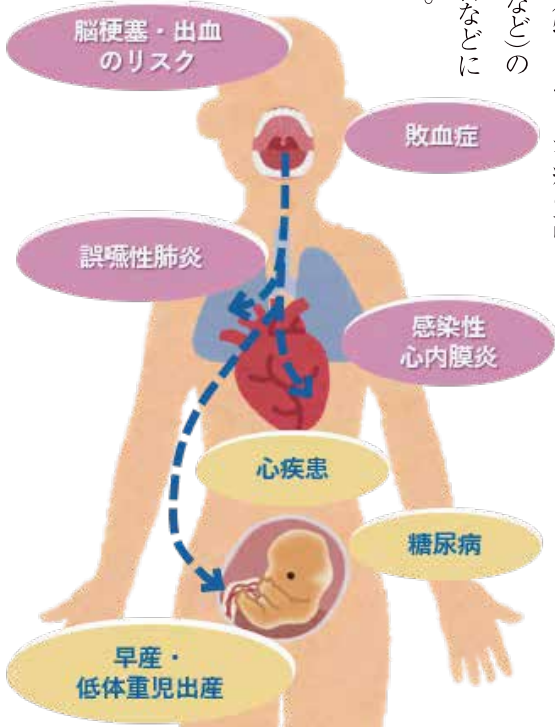
口腔と全身の関係

口腔は栄養の入口であると同時に、呼吸・発音など全身の健康に関わる様々な役割を担っている重要な臓器です。また衛生状態が悪いと歯の周りの血管を通じて口腔内の細菌が全身に広がる可能性があります。

歯・歯肉・粘膜など口腔内の組織を健全に保ち、清潔にすることで、
①「食べる」「呼吸する」「話す」といった口腔機能の維持・回復

②むし歯、歯周病の予防
③肺炎や敗血症など感染症の予防
④心疾患、糖尿病等の全身疾患の予防や改善

⑤口腔粘膜炎（特に、がん治療の副作用の口内炎など）の予防、症状改善などにつながります。



口腔管理とは

口腔の正常な機能を維持することで、全身の健康維持・増進を図る事です。

口腔管理には、毎日自分で行う口腔管理（セルフケア）と、定期的な専門家による口腔管理（プロフェッショナルケア）があります。

口腔内は自分ではなかなか見えにくい所です。初期のむし歯などを見つけて出すのは難しく、自己チェックには限界がありますので、定期的に健診を受けましょう。

自分で行う口腔管理

セルフケア

☑️ 歯磨き
1日3回、毎食後にブラッシングしましょう。操作性に優れているヘッドの小さい歯ブラシを選びます。

☑️ 粘膜・舌の清掃
専用ブラシ（舌ブラシやスポンジブラシ）を用いて清潔に保ちましょう。

☑️ 口腔内の保湿
水分摂取や保湿剤を用いて保湿を心掛けましょう。

専門家による口腔管理

プロフェッショナルケア

☑️ 口腔衛生状態のチェック
セルフケアが十分に行えているか評価します。

☑️ 歯石除去
歯石は歯垢が石灰化したもので、歯ブラシでは除去することができません。専門的器具を使用し除去します。

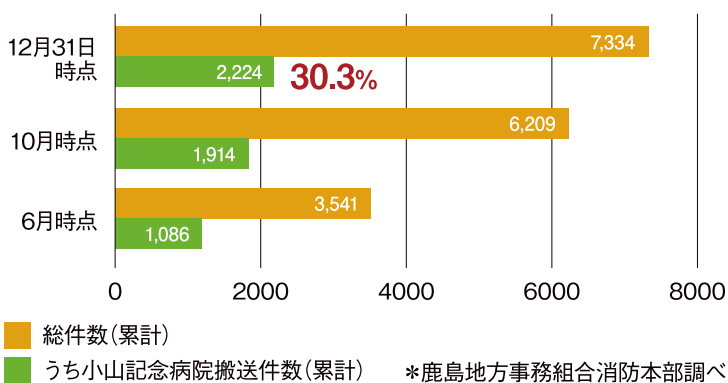
☑️ 歯面研磨
歯面を滑らかにすることで汚れを付きにくくします。

*社団法人日本口腔外科学会より引用

当院の実績紹介

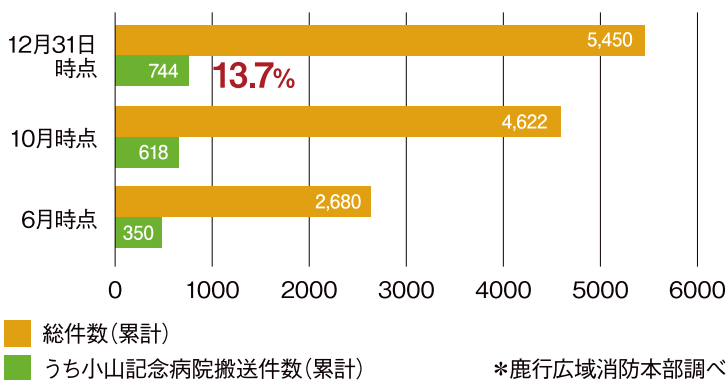
鹿島地方事務組合消防本部

救急総件数 7,334件 うち小山記念病院搬送件数 2,224件



鹿行広域消防本部

救急総件数 5,450件 うち小山記念病院搬送件数 744件



救急車の 受け入れ実績の ご報告

当院では救急指定病院として、可能な限り鹿行地域内で救急医療を完結できるように、積極的に救急車の受け入れを行っています。昨年1年間(2018年1月1日～2018年12月31日)の救急車の受け入れ台数と累計の推移をご報告いたします。



鹿嶋市市民公開講座の ご報告

当院では鹿行地域の皆さまが気軽に参加できる「市民公開講座」を定期的に開催しています。多数のご参加ありがとうございました。

「血圧は体のバロメーター
血圧について考えませんか?」

開催/2019年1月16日(水)
講師/小山記念病院 副院長
健康管理センター

センター長 森田裕



「がん医療 肺がんの薬物療法」

開催/2019年2月15日(金)
講師/小山記念病院 呼吸器内科
科長 大島孝則



当院主催の市民公開講座(小山けんこうフォーラム)も開催しております。スケジュールはホームページ等にてお知らせしております。



ご存知
ですか?

医療福祉費支給制度 (マル福) のご案内

◆医療福祉費支給制度 (マル福) の概要

マル福は、健康保険証を使って医療機関にかかったときの、医療費の一部負担金を助成する制度です。
※資格認定には所得制限がありますが、所得制限を超えても、鹿嶋市では高校生相当年齢の方までマル福を受けられる市独自の制度があります。

◆医療福祉費支給制度 (マル福) の対象となる方・期間・自己負担額・更新時期について

区分	マル福の対象となる方・期間	自己負担額	資格更新時期
小児	高校生相当年齢までの子 (所得限度額未滿)	外来 1日600円 (1つの医療機関で月2回まで) 入院 1日300円 (1つの医療機関で月3,000円まで) 薬局 自己負担なし <small>※妊産婦は、産科・婦人科医の紹介状があった場合のみ産科・婦人科以外でも使えるようになります。</small>	誕生翌月初日 (1日生まれは誕生月)
子ども特別 (市独自制度)	高校生相当年齢までの子 (所得限度額以上)		更新なし
妊産婦	母子健康手帳の交付を受けた月の初日から出産日の属する月の翌月末まで		
ひとり親家庭	配偶者がなく、次の子を監護している親と子 ①18歳到達年度末までの子 ②20歳到達年度末までの障害児 ③20歳到達年度末までの高校在学者		
重度心身障害のある方	①1・2級の身体障害者手帳をお持ちの方 ②3級の内部障害の身体障害者手帳をお持ちの方 ③3級の身体障害者手帳をお持ちの方、かつ知能指数が50以下の交付を受けた方 ④A・㉠の療育手帳をお持ちの方 ⑤障害年金1級を受給している方 ⑥特別児童扶養手当1級を受給している方 ⑦1級の精神障害者保健福祉手帳をお持ちの方 ※身体障害者手帳が交付された月の初日から ※障害年金1級支給開始月の前月の初日から ※65歳以上75歳未滿の方は、後期高齢者医療制度への加入が必要です。	外来 入院 薬局 自己負担なし <small>※障害の状態が改善し、左の①から⑦に該当しなくなった時は、マル福の資格が喪失されます (届出が必要です)。</small>	毎年7月1日

※複数の区分に該当する場合の優先順位は、重度障害>小児(小6まで)>ひとり親家庭の順序です。

★マル福の助成対象とならないもの

- 健康保険が適用されない医療費 (食事費用・差額ベッド代など)
- 自費扱いとなるもの (健康診断・定期健診・予防接種・薬の容器代・文書料など)
- 妊産婦の場合、産科・婦人科以外での診療に係る医療費 (産科・婦人科医からの紹介状があるものを除く)

問い合わせ

鹿嶋市健康福祉部 国保年金課 医療福祉G

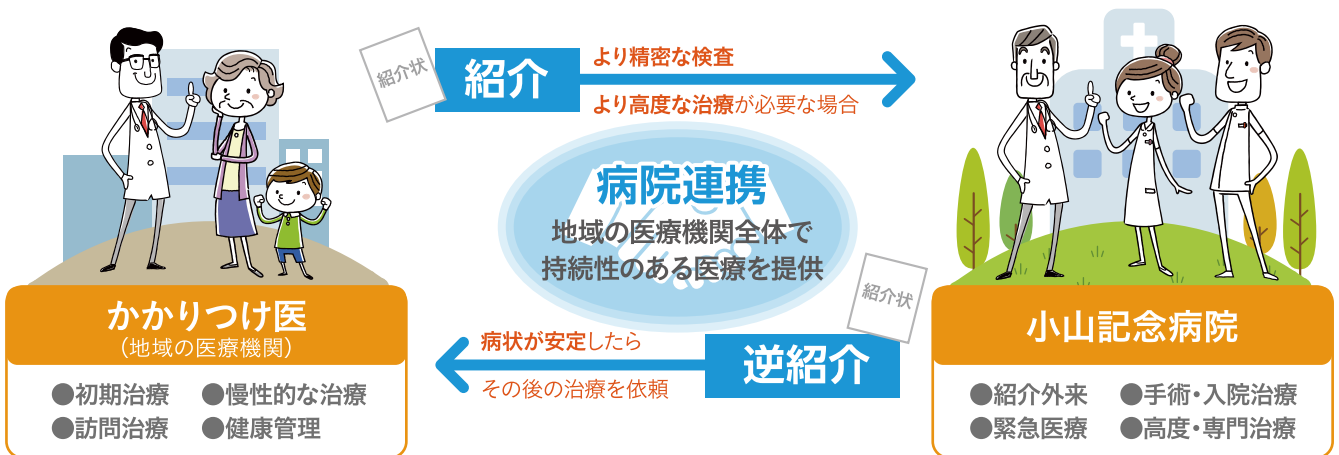
〒314-8655 茨城県鹿嶋市平井1187番地1 電話 0299-82-2911 内線 336-337

当院以外に身近な かかりつけ医を 持ちましょう!



「かかりつけ医」とは?

日常的な診療や健康管理を行う、身近な医師のことです。普段からのお付き合いを大切にし、健康状態や持病を気軽に相談できます。また、より適切な診療科を紹介してもらえます。



病診連携とは?

日常的な診療や健康管理などは「かかりつけ医」、精密検査や入院・手術・専門治療は「当院」といった、それぞれの役割、機能を分担し、患者様のためにお互いに連携をしながら、より効率的・効果的な医療を提供することです。

逆紹介とは?

当院から、地域の医院・クリニックなどの医療機関に紹介することを逆紹介と言います。検査や治療が終了し、症状が安定した患者様は、かかりつけ医やご自宅近くの医院、クリニック等にご紹介を致します。

紹介状を
ご持参いただいた際のメリット

- ①外来での待ち時間や診療に要する時間の短縮
- ②身体的な負担や診療費の軽減になる

診療所、クリニックへ紹介をご希望の場合やお近くの医療機関をお探しの場合は・・・

小山記念病院
【医療連携部】をご指定ください

0299-85-1111

※休日などご相談を行っていない日もございます